

Tartu Tamme Kool

Praktilise loovtöö koostamise ja vormistamise juhend põhikoolile

Tartu 2019

Sisukord

1. Praktiline loovtöö	3
2. Loovtöö struktuur	4
2.1 Tiitelleht.....	4
2.2 Sisukord	4
2.3 Sissejuhatus.....	5
2.4 Teoreetiline taust.....	5
2.5 Tööprotsess	5
2.6 Kokkuvõte.....	6
2.7 Kasutatud teabeallikad	6
2.8 Lisad.....	6
3. Loovtöö vormistamise nõuded	7
3.1 Tabelite vormistamine	7
3.2 Jooniste vormistamine	8
3.3 Tekstisisene viitamine.....	8
3.4 Kasutatud allikate loetelu vormistamine.....	9
Lisad	11
Lisa 1. Loovtöö tiitellehe näidis	11
Lisa 2. Sisukorra näidis.....	12

1. Praktiline loovtöö

Praktiline loovtöö koosneb kavandamisest, läbiviimisest ning eesmärkide, teoreetilise tausta ja sisu kirjalikust vormistamisest. Praktiline loovtöö luuakse õpilase või õpilaste poolt.

Teos - eeldab idee loomist, teose valmistamist ning selle esitlemist avalikult (muusikaline, kirjanduslik, kunstiline looming, näiteks film, maal, kunstitöö, luulekogu, proosapala, muusika jne). Loovtöö muusikateosena võib olla õpilase omalooming ja ka muusikateose esitamine. Kunstitöö teostamise tehnikaks võib olla maal, joonistus, graafika, skulptuur, keraamika, videofilm, animatsioon, *performance* jne. Juhul, kui loovtöös kasutatakse fragmente teiste autorite loomingust, tuleb autorikaitse seadusest lähtudes viidata kasutatud teose autorile. Kunsti- ja projektitöö puhul koostab õpilane ka kirjaliku kokkuvõtte.

Õpilasfirma - idee leidmine, juhtide ja nime valimine, äriplaani koostamine, õpilasfirma registreerimine, õpilasfirma tegutsemine, õpilasfirma lõpetamine ja lõpparuande koostamine, õpilasfirma esitlus.

Tehnoloogiline lahendus (infotehnoloogiline, arhitektuurne jms tehnoloogiline lahendus).

Õppematerjal (töölehed, õppemängud, audio-, audiovisuaalne ja elektrooniline õppematerjal, ülesannete, tekstide, temaatiliste piltide kogu jms). Kui loovtöö sisaldab endas tundide andmist, võiks õpilane läbi viia vähemalt kaks tundi.

Projekt (eeldab kavandamist, läbiviimist ja tagasisidestamist); konverentsi, konkursi, kontserdi, näituse, võistluse, ainepäeva, näitemängupäeva, karjäärpäeva, õppekäigu vms korraldamine). Projekt on kindla eesmärgi ja ulatusega terviklik töö(ülesanne) vm ettevõtmine. Projekt eeldab kavandamist, läbiviimist, tagasisidestamist. Projekt pakub hea võimaluse valitud teemadel viia ellu oma ideid üksi või koos kaaslastega. Projekt annab korraldamiskogemust, juhtimis- ja meeskonnatöökogemust, algteadmisi eelarve koostamisest ja veel palju teisi elus toimetulekuks tarvilikke kogemusi. Projekti võib kaasata ka erinevaid loovtöö liike olenevalt projekti teemast, näiteks lühiuurimust, erinevaid õpilaste esinemisi, esitlusi, näituste korraldamist jm.

2. Loovtöö struktuur

Loovtöö koosneb järgmistest osadest:

- Tiitelleht;
- Sisukord;
- Sissejuhatus;
- Teoreetilise tausta ülevaade;
- Tööprotsessi kirjeldus;
- Kokkuvõte;
- Kasutatud teabeallikad;
- Lisad.

2.1 Tiitelleht

Tiitellehel peavad olema välja toodud

- õppeasutuse nimi (ülaseriva keskel),
- koostaja ees- ja perekonnanimi, (keskel),
- töö pealkiri (keskel koostaja nimega samas lõigus),
- praktiline loovtöö (keskel, pealkirjaga samas lõigus),
- sõna „Juhendaja“ ja juhendaja ees- ja perekonnanimi (paremjoondatud),
- töö kaitsmise koht ja aasta (eraldatud tühikuga, alaseriva keskel).

Punkti tiitellehel ei kasutata. Leheküljenumbrit tiitellehele ei kirjutata. Sõna „Juhendaja“ järel koolonit ei kasutata. Kui juhendajaid on mitu, siis kirjutatakse nad üksteise alla eraldi ridadesse ning sõna „Juhendajad“ kirjutatakse vaid esimese juhendaja nime ette.

Töö pealkiri vormistatakse paksus kirjas fondi suurusega 16 punkti. Kõik muud tekstid on suurusega 12 punkti tavakirjas. Tiitellehel kasutatakse sama fonti (Times New Roman või Arial), mis ülejäänud töös.

Tiitellehe näidis on toodud käesoleva juhendi Lisas 1.

2.2 Sisukord

Sisukord tuleb koostada automaatselt tekstitöötlusprogrammi abil. Sisukord peab hõlmama endas kõikide üksikute alajaotuste täielikke pealkirju koos leheküljenumbritega. Sisukorra liigendus pealkirjadeks ja alapealkirjadeks peab vastama töös kasutatud liigendusele. Üldjuhul

tuuakse sisukorras välja kuni kolme taseme pealkirjad. Sisukorra näidis on toodud käesoleva juhendi Lisas 2.

2.3 Sissejuhatus

Sissejuhatus koosneb järgmistest osadest:

- **teematutvustus** - kirjeldada lühidalt ja sissejuhatavalt uuritavat valdkonda ning oma huvi või seost selle valdkonna suhtes;
- **probleemi(de) kirjeldus** - tähelepanekud, probleemid või muud põhjused, mis ajendasid antud teemat valima;
- **loovtöö eesmärk (eesmärgid)** - mida tööga soovitakse teada saada või saavutada, peaks välja kasvama probleemist;
- **meetodite kirjeldus** - kuidas kavatakse eesmärke saavutada;
- **töö struktuuri tutvustus** - millistesse peatükkidesse töö jaguneb ja nende sisu lühitutvustus;
- sissejuhatus lõpus sõnastatakse üksikasjalikult **loovtöö eesmärk/eesmärgid**.

Sissejuhatus soovituslik pikkus on kuni üks lehekülge.

2.4 Teoreetiline taust

Loovtöö teoreetilises taustas (soovituslik pikkus 1-2 lk) antakse ülevaade tööga seonduvast probleemistikust erinevatest allikatest kogutud teabe abil. Kõik praktilises töös toodud faktid ja seisukohad peavad olema korrektselt viidatud.

2.5 Tööprotsess

Tööprotsessi kirjeldamisel kasutatakse järgnevat struktuuri:

1. praktilise töö valmimise kava ja/või etapid. Tööprotsessi kirjeldamiseks ja kinnitamiseks kasutatakse lisaks kirjalikule ülevaatele portfooliot, fotoalbumit, lühifilme, plakateid ja muid näitlikke materjale.
2. kokkuvõttev hinnang oma tööle, lõpptulemusele ja arendamist vajavatele aspektidele, tuuakse välja esile kerkinud probleemid.

Tööprotsessi kirjeldamise täpne sisu ja vorm sõltub valitud töö teemast ja formaadist. Oluline, et selles alalõigus esitataks täpne ülevaade tegeliku töö sisust ja mahust, kuivõrd see peegeldab õpilase sisulist panust töösse.

2.6 Kokkuvõte

Kokkuvõttes antakse ülevaade töö eesmärgist, teemast ja sisust, töö protsessist ja autoripoolsest hinnangust oma tööle. Kõige olulisem on kokkuvõttes keskenduda töö tulemuste analüüsile ja praktilise töö üldhinnangule. Kindlasti tuleb jälgida sissejuhatuse ja kokkuvõtte loogilist sobivust. Nad peaksid moodustama omaette terviku. Kokkuvõtte soovituslik pikkus on kuni üks lehekülg.

2.7 Kasutatud teabeallikad

Kasutatud teabeallikate loetelus tuleb välja tuua kõik töö koostamisel viidatud allikad. Töö käigus kasutatud allikaid, millele töös viidatud ei ole, kasutatud teabeallikate nimekirjas ei kajastata.

Loovtöös kasutatakse minimaalselt kolme erinevat allikat, millest vähemalt üks ei ole veebipõhine.

Allikate vormistamisel kasutatakse APA (*American Psychological Association*) viitamissüsteemi. Erandina on lubatud veebiallikad vormistada lingina.

2.8 Lisad

Kui tekib vajadus lisada praktilisse töösse materjali, mis põhiteksti ei mahtunud, paigutatakse see kasutatud teabeallikate loetelu järele. Lisadeks on materjalid, mis täiendavad põhiteksti, kuid mille sidumine sellega pole otseselt vajalik. Näiteks paigutatakse lisadesse suuremahulised arvandmed, tekstis olevate jooniste aluseks olnud tabelid, illustreeriv materjal jms.

Lisad tuleb pealkirjastada ja neile tekstis viidata. Rohkem kui ühe lisa puhul tuleb need nummerdada vastavalt tekstis viitamise järjekorrale (Lisa 1; Lisa 2). Iga lisa algab uult lehelt.

Lisa ülemisse paremasse nurka kirjutatakse lisa number ja pealkiri (näiteks: Lisa 1. Loovtöö tiitellehe näidis). Lisad ja nende pealkirjad tuuakse välja ka sisukorras.

3. Loovtöö vormistamise nõuded

- Loovtöö soovituslik pikkus 10-15 lehekülge.
- Kirjatüübiks on **Times New Roman** või **Arial** suurusega **12 punkti**. Reavahe on **1,5**, välja arvatud sisukord, tabelid ja muud sarnased tekstiosad, kus võib kasutada ka muud reavahet.
- **Tekst** paigutatakse leheküljele **rööpselt** (välja arvatud tiitelleht, pealkirjad, kasutatud kirjanduse loetelu).
- Kursiivkirja (*Italic*) kasutakse vaid võõrkeelsete sõnade ja väljendite puhul. Oluliste mõistete rõhutamiseks on lubatud kasutada rasvast kirja (*Bold*). Sõnade allajoonimist ei kasutata.
- Lehekülje vasakusse serva jäetakse **3 cm**, paremasse serva **2 cm** ning üla- ja alaserva **2,5 cm** laiune veeris.
- **Töö iseseisvad osad** (näiteks: sissejuhatus, teoreetilise tausta ülevaade, tulemused, kokkuvõtte ja teised esimese taseme pealkirjad) **alustatakse uuel leheküljelt**.
- Alapeatükid järgnevad samalt leheküljelt, kuid ei ole lehe lõpus üksinda.
- Peatükid tähistatakse araabia numbritega, näiteks 1., 1.1, 1.2, 2. jne. **Sissejuhatus, kokkuvõtte, kasutatud teabeallikate ja lisade loetelu puhul nummerdamist ei kasutata.**
- **Pealkirjadel on vasakjoondus** (v.a. lisad, mille pealkirjadel kasutatakse paremjoondust, vt. lisade vormistust juhendi lõpus) ja ühekordne reasamm. Esimese taseme pealkirjade puhul taandridu ei kasutata. Pealkirjade kirjatüübiks on **Times New Roman** või **Arial**, mille suurus on pealkirjade alanevale hierarhiale vastavalt **16, 14 ja 13 punkti** paksus (*Bold*) kirjas. **Pealkirjade lõppu kirjavahemärke ei lisata.**
- Kõik leheküljed nummerdatakse alates tiitellehest, kuid **tiitellehele numbreid ei näidata**. Numbriga koht on lehekülje alumisel veerisel keskel.
- Tööd esitatakse elektrooniliselt **.pdf formaadis**.

3.1 Tabelite vormistamine

Iga tabel on nummerdatud (Tabel 1, Tabel 2 jne) ning pealkirjastatud. Tabeli pealkiri koos nummerdusega paiknevad tabeli peal, nagu on näha näidiseks toodud Tabelis 1. Numbreid hakatakse lugema alates esimesest tabelist töös. Pealkiri peab olema võimalikult lühike ja selge, kuid samas mõtestama tabeli sisu lahti ka tööd mittelugenud inimesele. Kõikidele tabelitele peab olema tekstis viidatud.

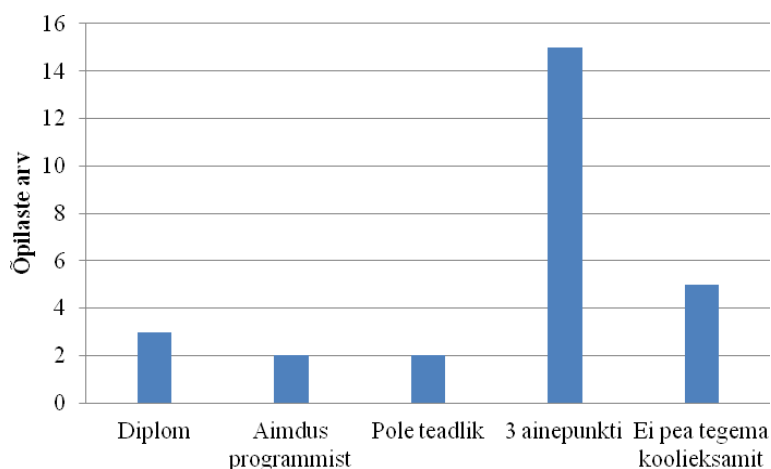
Näidis:

Tabel 1. Loovtöö uuringus osalenud õpilased klassiti

Klass	5. klass	6. klass	7. klass
Tüdrukud	35	47	40
Poisid	45	35	35
Kokku	70	82	75

3.2 Jooniste vormistamine

Joonisteks nimetatakse kõiki teisi illustratiivse väärtusega materjale: nt. graafikud, diagrammid, skeemid, pildid, fotod, kaardid jne. Joonised on sarnaselt tabelitele nummerdatud ja varustatud pealkirjadega ning neilegi viidatakse tekstis. Erinevus on selles, et joonise pealkiri asub joonise all ehk tegu on allkirjaga (vt Joonis 1).



Joonis 1. Loodusteaduste kooli lõpetamisega kaasnevad eelised

3.3 Tekstisisene viitamine

Kõigile töös kirja pandud seisukohtadele, faktidele ja andmetele, mis ei ole autori enda poolt välja mõeldud, tuleb viidata. Mõõndus tehakse siin eelpool mainitud kõigile teadaolevatele faktidele. Siiski on parem pigem rohkem viidata, kui üldse viitamata jätta. Võõraste mõtete esitamist enda omade pähe käsitletakse plagiaadina.

Teistele autoritele kuuluvaid seisukohti või andmeid võib loovtöös esitada refereeringutena või tsitaatidena.

Refereeringu puhul võetakse teise autori mõte kokku või jutustatakse ümber. Refereerimisel märgitakse refereeritava teksti järel sulgudesse autori perekonna nimi ja viidatava allika

väljaandmise aasta number. Refereeringu puhul ei kasutata jutumärke, kuid tekstist peab olema selgelt nähtav, kust ühe autori refereering algab ja kus lõpeb.

Lause viite näide. Edu saavutamisele suunatud eesmärkidega õppija soovib näidata oma häid võimeid ja oskusi ning tõestada enda võimekust võrreldes teistega (Covington, 2000). Õppimise protsessi asemel keskenduvad edu saavutamisele suunatud inimesed pigem õppimise tulemusele (Eppler, Harju, 1997).

Lõigu viite näide. Klassikliima all mõistetakse inimsuhete olukorda klassis. Oluline on, kuivõrd hästi suudetakse koos õppida ja tegutseda. Seda soodustab kokkuhoidvuse suurendamine ja toimetulek üksikute koostöö segajate domineerimise sooviga. (Krips, 2017)

Tsitaat on sõnasõnaline väljavõte viidatava kirjatüki tekstist. Tsitaatidena tuuakse välja näiteks mõisted, eriti ilmekad või huvitavad mõtted või näited. Tsitaate võib lühendada või katkestada, aga seejuures tuleb väljajäetav koht kindlasti tähistada (...) märgiga. Lühendus ei tohi muuta ka originaalteksti mõtet. Tsitaat peab olema jutumärkides ning lõppema viitega, milles on ära toodud autori perekonna nimi, kasutatava allika väljaandmise aasta ning lehekülje number, millel tsitaat viidatavas materjalis paikneb.

Tsitaadi näide. „Ebaturvalises ja raskesti ennustatava tulevikuga ühiskonnas võivad küll tekkida ühekordsed protestiaktsioonid (...), aga mitte kodanikeühiskonda, mis oleks võimeline kaitsma turvalisust kui ühishüve” (Lagerpetz, 2005, lk 15).

3.4 Kasutatud allikate loetelu vormistamine

Kasutatud teabeallikate loetelus tuleb välja tuua kõik töö koostamisel viidatud allikad. Töö käigus kasutatud allikaid, millele töös viidatud ei ole, kasutatud teabeallikate nimekirjas ei kajastata. Kasutatud kirjandus esitatakse loetelus autorite tähestikulises järjekorras, kusjuures ühe autori tööd reastatakse ilmumisaasta järgi.

Raamatud

Autori(te) perekonnanimi ja eesnime initsiaal(id). (Ilmumisaasta). Pealkiri. Ilmumiskoht: Kirjastus.

Näide: Aarma, A., Kalle, E. (2005). Teadustöö alused. Tallinn: Tallinna Tehnikaülikool.

Ajakirjades ilmunud artiklid

Autori(te) perekonnanimi ja eesnime initsiaal(id). (Ilmumisaasta). Artikli pealkiri. Ajakirja nimi. Aastakäigu number, võimalusel väljaande number, artikli lehekülje numbrid.

Näide: Jaggard, V. (2018). Dinosaurused, kes jäid ellu. National Geographic. 5, lk 52-71.

Allikad, millel ei ole autorit ja millele viidatakse pealkirja alusel

Allika pealkiri. (Ilmumisaasta). Väljaanne, väljaande number.

Näiteks: Eesti põhikooli ja gümnaasiumi riiklik õppekava. (2002). Riigi Teataja I, 20.

Veebiallikad

Autori(te) perekonnanimi ja eesnime initsiaal(id). (Ilmumisaasta). Pealkiri. Külastatud aadressil allika täielik aadress (materjalide vaatamise kuupäev).

Näide 1. Tiit, E.-M. (2006). Eesti rahvastiku põhinäitajad aastail 2005-2006 Euroopa taustal. Rahvastikuministri Büroo. Külastatud aadressil http://www.rahvastikuminister.ee/upload/dokumendid/tiit_2006.doc (25.09.07).

Näide 2. Vikipeedia. (2019a). Harilik astelpaju. Külastatud aadressil https://et.wikipedia.org/wiki/Harilik_astelpaju (21.10.19).

Näide 3. Vikipeedia. (2019b). Dinosaurused. Külastatud aadressil <https://et.wikipedia.org/wiki/Dinosaurused> (21.10.19).

Näide 4. Tartu Tamme Kool. (n.d). Tartu Tamme Kooli kodukord. Külastatud aadressil https://www.tamme.tartu.ee/avalik_teave/kodukord-2019.pdf (21.10.19).

NB! Kui ilmumisaasta puudub, siis asendatakse see lühendiga „n.d“. Aadress lubatakse vormistada viitena.

Lisad

Lisa 1. Loovtöö tiitellehe näidis

Tartu Tamme Kool

Mari Maasikas

Omaloominguline klaverikontsert

praktiline loovtöö

Juhendaja Heli Redel

Tartu 2019

Lisa 2. Sisukorra näidis

Sisukord

Sissejuhatus	3
1. Teoreetilise tausta ülevaade	4
1.1 Sinihallitusjuust	4
1.2 Mascarpone	5
1.3 Laim	6
2. Tööprotsessi kirjeldus	7
2.1 Algne retsept	7
2.2 Täiustatud retsept	8
Kokkuvõte	9
Kasutatud kirjandus	10
Lisad	11
Lisa 1. Pildid	11
Lisa 2. Retseptid	12